

# Guía Rápida del Smart Dongle SDongleB-06 (4G)

Versión del documento: 03  
 Número de documento: 31500HKH  
 Fecha de publicación: 20/08/2025



Copyright © Huawei Digital Power Technologies Co., Ltd. 2025.  
 Todos los derechos reservados.

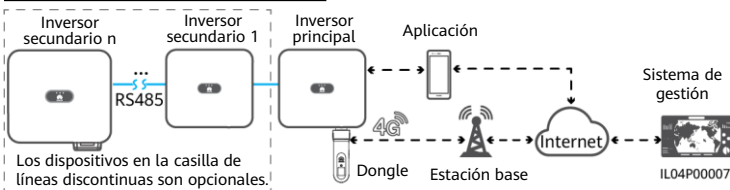
## AVISO

La información contenida en este documento se encuentra sujeta a cambios sin previo aviso. Durante la preparación de este documento, hemos hecho todo lo posible para garantizar la precisión de los contenidos. Sin embargo, ninguna declaración, información ni recomendación aquí contenida constituye garantía alguna, ni expresa ni implícita.

- El Smart Dongle SDongleB-06 (en adelante, el "Dongle") es un módulo inteligente para la expansión de las comunicaciones que funciona con inversores Huawei para lograr comunicaciones inalámbricas entre los inversores y los sistemas de gestión a través de la red 4G.
- Si múltiples inversores se conectan en cascada, utilice un Dongle o un SmartLogger para la conexión en red. No puede utilizar dos métodos de conexión en red al mismo tiempo.

## 1 Caso de comunicación

### Caso de comunicación RS485



### NOTA

- En la conexión en red, el inversor donde está instalado el Dongle es el inversor principal y los demás inversores son inversores secundarios. Estos últimos pueden comunicarse con el Dongle mediante la conexión en cascada.
- Este documento utiliza la conexión al FusionSolar Smart PV Management System de Huawei a modo de ejemplo. Para obtener información detallada sobre las conexiones a un sistema de gestión de terceros, consulte el manual del usuario.
- Para conocer detalles sobre los parámetros de rendimiento del Dongle y los modelos de inversores compatibles, consulte el manual del usuario.



Manual del usuario

### Cantidad de dispositivos requeridos para la conexión en red

| Cantidad limitada  |                                    | Cantidad real  |              |
|--|------------------------------------|--|--------------|
| Cantidad máxima de dispositivos que se pueden conectar al Dongle | Cantidad de inversores secundarios | Cantidad de otros dispositivos (como contadores de potencia) |              |
| 10   | 10                                 | $n \leq 9$   | $\leq 9 - n$ |
|  | 3 (con almacenamiento de energía)  | $n \leq 2$   | $\leq 2 - n$ |
|  | 3 (con inversores monofásicos)     | $n \leq 2$   | $\leq 2 - n$ |
| 2  | 2                                  | $n \leq 1$   | $\leq 1 - n$ |

### NOTA

- La cantidad de dispositivos que se pueden conectar en cascada varía según el modelo de Dongle. Puede ver la cantidad máxima de dispositivos que se pueden conectar al Dongle en la etiqueta del paquete externo.
- Si los dispositivos están conectados a los puertos RS485-2, RS485\_2 o 485B2 y 485A2 del inversor principal, no están incluidos en los dispositivos conectados en cascada.

## 2 Instalación y puesta en servicio

### 1. Instale una tarjeta SIM.

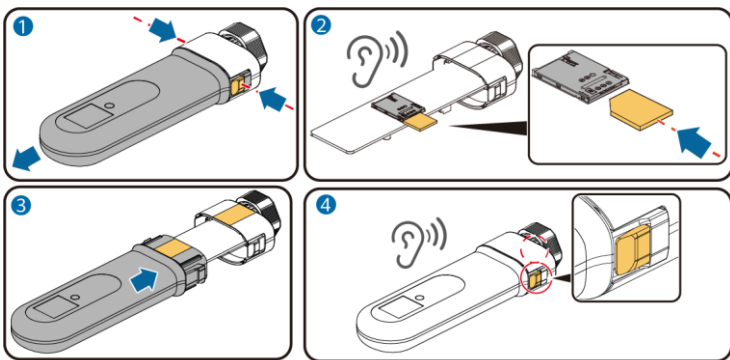
#### NOTA

- Deberá tener lista una tarjeta SIM estándar (tamaño: 25 mm x 15 mm; capacidad: ≥ 64 kB). Al conectarse a FusionSolar Smart PV Management System de Huawei, tenga preparada una tarjeta SIM según los requisitos de tráfico que figuran en la tabla siguiente.
- Antes de instalar una tarjeta SIM, debe retirar el Dongle del inversor.

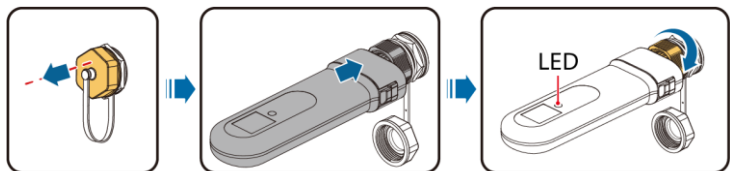
| Tráfico mensual recomendado para compras de tarjetas SIM |   | Reserva de tráfico  |
|--|---|---|
| Inversores   | Sin contador de potencia ni almacenamiento de energía | 15 MB + 4 MB × Cantidad de inversores   |
|  | Con contador de potencia                              | 15 MB + 7 MB × Cantidad de inversores   |
|  | Con almacenamiento de energía                         | 18 MB + 7 MB × Cantidad de inversores + 5 MB × Cantidad de convertidores CC-CC  |
|  | Con contador de potencia y almacenamiento de energía  | 18 MB + 7 MB × Cantidad de inversores + 5 MB × Cantidad de convertidores CC-CC  |
| Con optimizadores inteligentes FV                        |   | Datos de uso del inversor + 2 MB + 0.2 MB × Cantidad de optimizadores inteligentes FV   |
|  |   | <ul style="list-style-type: none"> <li>• Los datos de rendimiento del dispositivo se pueden actualizar cada 5 minutos.</li> <li>• Los registros del Dongle, los registros de los inversores y los datos del diagnóstico de los inversores se pueden exportar una vez al mes. El Dongle y los inversores se pueden actualizar una vez al mes.</li> </ul> |

#### NOTA

- En China, se proporciona una tarjeta SIM con un plan de datos máximo de 100 MB. Si los datos calculados exceden el máximo, es recomendable que compre una tarjeta SIM por su cuenta.
- Los siguientes son ejemplos de planes de datos mensuales que se recomiendan al usar una tarjeta SIM con el FusionSolar Smart PV Management System:
  - Si hay dos inversores y un medidor de potencia instalados, el plan de datos mensual recomendado es de  $15 \text{ MB} + 7 \text{ MB} \times 2 = 29 \text{ MB}$ .
  - Si hay un inversor y dos sistemas de almacenamiento de energía instalados, el plan de datos mensual recomendado es de  $18 \text{ MB} + 7 \text{ MB} \times 1 + 5 \text{ MB} \times 2 = 35 \text{ MB}$ .
  - Si hay un inversor, dos sistemas de almacenamiento de energía y 10 optimizadores instalados, el plan de datos mensual recomendado es de  $35 \text{ MB} + 2 \text{ MB} + 0,2 \text{ MB} \times 10 = 39 \text{ MB}$ .



### 2. Instale el Dongle.



#### NOTA

Asegúrese de que los lados de CA y CC del inversor estén encendidos antes de configurar los parámetros.

3. Instale la aplicación FusionSolar. Realice las operaciones del **Asistente de configuración**. Si ya las ha realizado, omita este paso. Si no, puede escanear el código QR siguiente para obtener la guía rápida de la aplicación que describe dichas operaciones.

**NOTA**

- Los parámetros de la tarjeta SIM se pueden solicitar al operador correspondiente. Para obtener más detalles sobre cómo utilizar la aplicación, escanee el código QR para obtener los documentos respectivos.
- Para crear múltiples cuentas de instalador para una empresa, inicie sesión en la aplicación y después pulse **Agregar usuario**.



**Aplicación  
FusionSolar**



**Guía rápida**

| Led  |   | Observaciones | Descripción   |
|--|---|---------------|---|
| Color                                      | Estado  |               |   |
| -  | Apagado   | Normal        | El Dongle no está conectado o no está encendido.  |
| Amarillo                                   | Encendido sin parpadear   |               | El Dongle está conectado y encendido.   |
| Verde                                      | Intermitente durante intervalos de 2 segundos (encendido durante 0.1 s y después apagado durante 1.9 s) | Normal        | Marcando (duración menos de 1 minuto).  |
|  |   | Anormal       | Si la duración es mayor de 1 minuto, los ajustes de los parámetros de 4G son incorrectos. Vuelva a configurar los parámetros.   |
|  | Con parpadeo lento (encendido durante 1 s y después apagado durante 1 s)                                | Normal        | Se ha establecido la conexión de acceso telefónico (duración menos de 30 s).  |
|  |   | Anormal       | Si la duración es mayor de 30 s, los ajustes de los parámetros del sistema de gestión son incorrectos. Vuelva a configurar los parámetros.  |
|  | Encendido sin parpadear   | Normal        | El sistema de gestión se ha conectado correctamente.  |
|  | Con parpadeo rápido (encendido durante 0.2 s y después apagado durante 0.2 s)                           |               | El inversor se está comunicando con el sistema de gestión a través del Dongle.  |
| Rojo                                       | Encendido sin parpadear   | Anormal       | El Dongle presenta fallos. Reemplácelo.   |
|  | Con parpadeo rápido (encendido durante 0.2 s y después apagado durante 0.2 s)                           |               | El Dongle no tiene tarjeta SIM o la tarjeta SIM no está haciendo contacto correctamente. Compruebe si la tarjeta SIM está colocada o si está haciendo contacto correctamente. De lo contrario, instale una tarjeta SIM o extraiga y vuelva a insertar la tarjeta SIM.   |
|  | Con parpadeo lento (encendido durante 1 s y apagado durante 1 s)  |               | El Dongle no se conecta al sistema de gestión porque la tarjeta SIM no recibe señal o la señal es débil o no hay datos móviles. Si el Dongle está conectado de forma fiable, compruebe la conectividad de la tarjeta SIM a través de la aplicación. Si no se recibe la señal o si la intensidad de la señal es débil, póngase en contacto con el operador. Compruebe si la tarifa y el plan de datos móviles de la tarjeta SIM son adecuados. De no ser así, asegúrese de que haya saldo suficiente en la tarjeta SIM o compre un paquete de datos. |
| Con parpadeo alternando entre rojo y verde | Con parpadeo lento (rojo durante 1 s y verde durante un 1 s)  | Normal        | No hay comunicación con el inversor   |
|  | Con parpadeo rápido (rojo durante 0.2 s y verde durante 0.2 s)  |               | <ul style="list-style-type: none"> <li>• Extraiga el Dongle y vuelva a insertarlo.</li> <li>• Compruebe si el inversor coincide con el Dongle.</li> <li>• Conecte el Dongle a otro inversor. Compruebe si el Dongle o el puerto USB del inversor presentan fallos.</li> </ul>   |
|  |   | Normal        | Se está actualizando el Dongle localmente.  |

- Ponga en marcha el inversor localmente a través de la WLAN del Smart Dongle. Si la WLAN del Smart Dongle está deshabilitada, inicie sesión en la aplicación FusionSolar y pulse el nombre de la planta en la pantalla **Inicio** para acceder a la pantalla de la planta. Pulse **Dispositivos** y después pulse Dongle. Seleccione **Autorización de O&M > Activación de WLAN > Confirmar** para habilitar la WLAN del Smart Dongle.

### NOTA

Si el inversor tiene un módulo WLAN integrado, la WLAN del Smart Dongle está deshabilitada de forma predeterminada. Si el inversor no tiene un módulo WLAN, la WLAN del Smart Dongle está habilitada de forma predeterminada.



## 3 Cómo obtener la documentación

### NOTA

Puede obtener la versión más reciente de este documento escaneando los siguientes códigos QR.



中文



English



Deutsch



Français



Español



Türkçe



Português



Italiano



Nederlands



Polski



日本語



한국어

Huawei Digital Power Technologies Co., Ltd.

Huawei Digital Power Antuoshan Headquarters  
Futian, Shenzhen 518043